

Informationen zum suissetec Eignungstest

Suissetec hat im Herbst 2018 einen neuen Test eingeführt, um die schulische Eignung für einen Beruf der Gebäudetechnik gezielt zu überprüfen. Der Test orientiert sich einerseits an den Anforderungen der Gebäudetechnik-Berufe, andererseits an den Inhalten des Lehrplans 21 der achten Klasse (Grundanforderungen).

Der Test dauert **2.5 Stunden** und besteht aus einem mathematischen und einem sprachlichen Teil.

Inhalte Mathematischer Teil

Die Aufgaben beziehen sich auf typische Objekte und Situation aus dem Alltag von Gebäudetechnik-Berufen:

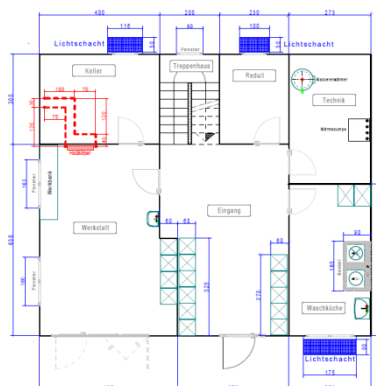
1. Kiste mit verschiedenen Rohren

Die Kandidatinnen und Kandidaten erhalten eine Kiste mit verschiedenen Rohren aus Kunststoff und Metall. Sie lösen Aufgaben rund um diese Objekte (z.B. ausmessen, abzeichnen) sowie einfache Textaufgaben zu beruflichen Situationen.



2. Wohnungsplan

Die Kandidatinnen und Kandidaten erhalten einen vereinfachten Plan einer Wohnung. Die Aufgaben beziehen sich auf angegebene Masse, Darstellungen und Angaben im Plan.



3. Arbeitsrapport:

Die Kandidatinnen und Kandidaten erhalten einen vereinfachten Arbeitsrapport, wie er in den Berufen der Gebäudetechnik verwendet wird. Sie tragen fehlende Werte ein und berechnen Summen von verschiedenen Kosten.



The form is titled 'Arbeitsrapport' and includes the following sections:

- Header:** Fields for 'Name', 'Adresse', and 'Ort'.
- Formal Data:** Fields for 'Auftraggeber', 'Rechnung', 'Objekt', 'Nr.', 'KWST-Nr.', and 'Datum'.
- Client Info:** Fields for 'Name Kunde', 'Telefon', 'Telefon Intern', 'Fax', 'E-Mail', and 'Strasse'.
- Project Info:** Fields for 'Ausgangspunkt', 'Projekt', and 'Arbeit erledigt' (with 'JA' and 'NEIN' options).
- Cost Tables:** Three tables for calculating costs:
 - MFK-Nr. / Mitarbeiter:** Columns for 'Datum, Stunden', 'Zuschlag%', and 'Lohnverbraucher'. Sub-totals for 'Total Lohnverbraucher (S)' and 'Total F.'.
 - MFK-Nr. / Maschinen, Geräte, Spesen:** Columns for 'Stund. Menge' and 'a St.'. Sub-totals for 'Total Maschinen, Geräte, Spesen (S)' and 'Total F.'.
 - MFK-Nr. / Material / Apparate:** Columns for 'Stund. Menge' and 'a St.'. Sub-totals for 'Total Material / Apparate (S)' and 'Total F.'.
- Summary:** Fields for 'Total Lohnverbraucher', 'Maschinen, Geräte, Spesen', 'Material / Apparate', and 'Total'.
- Footer:** Fields for 'Ort', 'Datum', 'Mentor', and 'Kunde'.

Folgende mathematischen Kompetenzen werden in den drei Teilen geprüft:

- Gegenstände ausmessen (Längen)
- Masse umwandeln (Längenmasse, einfache Zeitmasse)
- Massangaben aus Skizzen/Tabellen/Plänen entnehmen und damit einfache Berechnungen durchführen
- Flächen von Rechtecken, Quadraten und Dreiecken berechnen
- Abwicklungen von einfachen rechteckigen Körpern zeichnen
- Zu einfach formulierten Textaufgaben die entsprechenden Rechnungen aufstellen und lösen. (Dreisatz)
- Grundoperationen mit dem Taschenrechner ausführen
- Prozentsätze von Grundwerten ermitteln (Rabattrechnungen)
- Bei Textaufgaben Zahlen und Resultate auf die geforderte Stelle runden

Folgende mathematischen Kompetenzen werden zusätzlich bei Kandidatinnen und Kandidaten für Planerberufe geprüft:

- Volumen von Quadern und runden Körpern berechnen
- Zu komplexeren Textaufgaben die entsprechenden Rechnungen aufstellen und lösen (Dreisatz)
- Masse umwandeln (Zeitmasse)
- Einfache runde Körper als Risszeichnung darstellen
- Figuren mit dem Zirkel konstruieren
- Ein einfaches Diagramm mit Prozentangaben erstellen

Inhalte sprachlicher Teil:

Auch die Aufgaben im sprachlichen Teil nehmen Bezug zu den Gebäudetechnik-Berufen und zur Berufswahl. Der sprachliche Teil beinhaltet einen einfachen Zeitungstext mit entsprechenden Verständnisfragen (Multiple Choice). Ausserdem schreiben die Kandidatinnen und Kandidaten einen kurzen Aufsatz von mindestens acht Sätzen zu einem vorgegebenen Thema.