



En plus des contributions habituelles aux cours interentreprises, les membres suissetec ont bénéficié en 2014 d'une réduction unique de 20 % sur leurs cotisations.

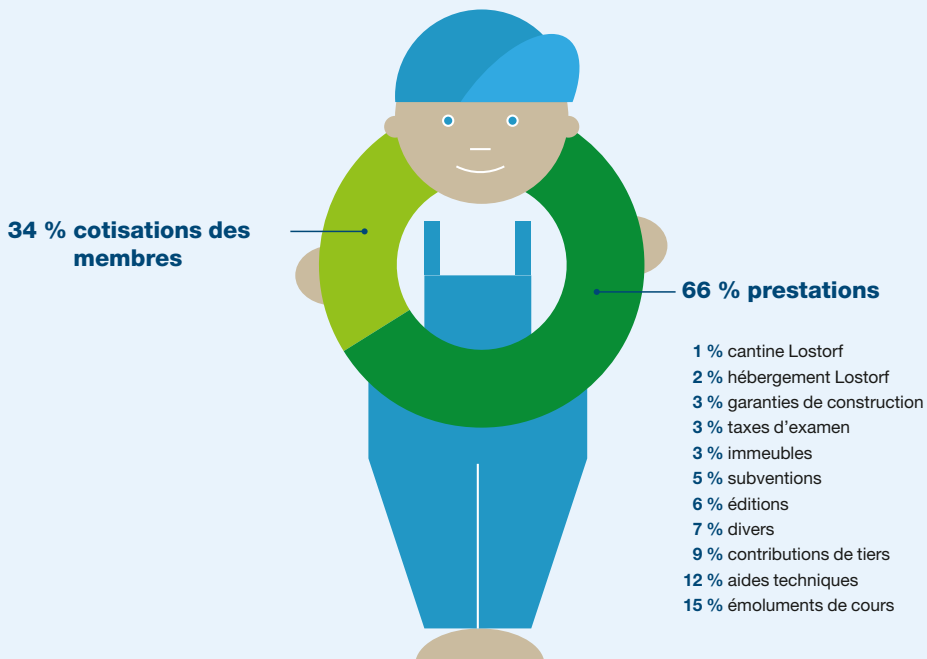
---

**En faveur des membres**

**5 501 782.-**

---

## Origine du chiffre d'affaires



### Editeur

Association suisse et liechtensteinoise  
de la technique du bâtiment (suissetec)  
Département de la communication  
Auf der Mauer 11, Case postale, 8021 Zurich  
Tél. +41 (0)43 244 73 00  
Fax +41 (0)43 244 73 79  
[www.suissetec.ch](http://www.suissetec.ch), [info@suissetec.ch](mailto:info@suissetec.ch)

### Concept / mise en page / réalisation

Linkgroup, Zurich  
[www.linkgroup.ch](http://www.linkgroup.ch)

# L'année suissetec

suissetec se distingue par son très large champ d'activités. Offres de formation dans toute la Suisse, conseils spécialisés, documents techniques, renseignements juridiques, prises de position, consultations, promotion de la relève – nous nous engageons sur d'innombrables fronts. En

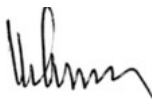
## « Le présent rapport annuel illustre les nombreuses activités de suissetec. »

2014 aussi, nous avons su miser sur nos compétences pour fournir des prestations intéressantes. Ainsi, en tant qu'association professionnelle, nous avons répondu aux besoins de nos membres et les avons encouragés à explorer de nouveaux horizons. Si nous avons atteint cet objectif, c'est en particulier grâce à la motivation de nos collaborateurs, à la coopération entre le secrétariat central et le système de milice ainsi qu'à notre capacité décisionnelle. Il me tient à cœur de poursuivre sur cette voie et de continuer à développer des solutions innovantes en faveur de nos membres.

L'année 2014 a marqué la fin du mandat de président central de Peter Schilliger. Le conseiller national s'est ainsi retiré après douze ans à la tête de suissetec. Son départ a été célébré dignement en juin lors du congrès qui s'est tenu à Lucerne et qui a réuni le nombre record de 569 participants.

Par ailleurs, le compte à rebours de l'anniversaire de l'association a commencé. Ainsi, les préparatifs en vue des 125 ans de suissetec ont débuté en 2014 déjà. L'assemblée des délégués a approuvé un crédit-cadre pour les festivités et a notamment donné son feu vert pour un événement exceptionnel à Europa-Park. Le temps d'une journée, le parc ouvrira ainsi exclusivement ses portes aux membres suissetec et à leurs collaborateurs.

Dans le présent rapport annuel, nous avons sélectionné quelques chiffres qui illustrent l'année écoulée. Je vous souhaite une agréable lecture. <



**Hans-Peter Kaufmann**  
Directeur de suissetec

# Prestations

Les faits et chiffres suivants illustrent les activités menées par suissetec en 2014. Il va de soi qu'il s'agit d'une sélection non exhaustive. Le présent rapport annuel donne ainsi un aperçu du travail varié de l'Association suisse et liechtensteinoise de la technique du bâtiment.

Experts

40

## Révision des plans et des ordonnances de formation

Lors de l'assemblée d'automne 2013, les délégués ont décidé de revoir la durée, jusqu'à présent de trois ans, de l'apprentissage des métiers CFC (certificat fédéral de capacité). La révision des métiers manuels CFC et AFP (attestation fédérale de formation professionnelle) a débuté en 2014 ; les nouveaux plans et ordonnances de formation entreront probablement en vigueur en 2018. Dans l'ensemble, 40 experts issus d'entreprises, de cours interentreprises et d'écoles professionnelles participent à cette révision.

**Président de la commission pour le développement professionnel et la qualité des métiers de la technique du bâtiment : Daniel Huser, comité central de suissetec.**



## Contrats d'apprentissage

6556

**Apprentis** Le nombre de contrats d'apprentissage dans les métiers CFC a reculé d'environ 2,5 % par rapport à 2013. Cette diminution a avant tout été observée pour les projeteurs en technique du bâtiment, les installateurs sanitaires et les constructeurs d'installations de ventilation. En revanche, une augmentation d'environ 12 % a été enregistrée pour les aides en technique du bâtiment AFP. Dans le cadre de la formation professionnelle initiale, 6556 contrats d'apprentissage ont été signés en 2014 (477 AFP et 6079 CFC).

**Président de la commission de formation : Daniel Huser, comité central de suissetec.**

## Participation aux EuroSkills

# 1<sup>re</sup>

**Championnats européens à Lille (France)** Pour la première fois dans l'histoire de suissetec, nous avons participé aux EuroSkills, et ce fut une réussite. Au terme d'épreuves de haut niveau, Mike Ledermann, d'Oberdiessbach (BE), s'est classé troisième dans la catégorie ferblanterie et a ainsi décroché une médaille de bronze.

## Contributions

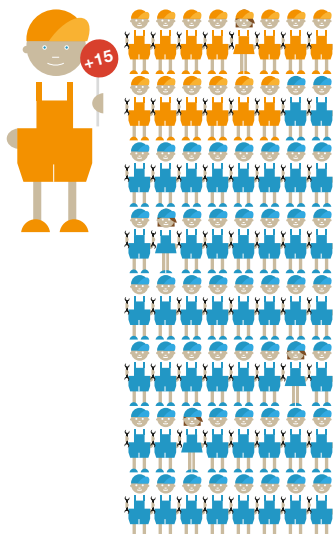
# 3 635 538.-

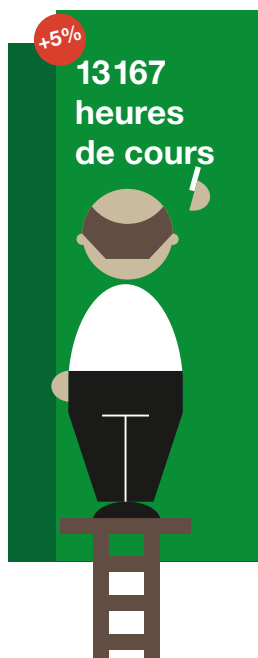
**Contributions aux cours interentreprises (CIE)** suissetec attribue à chaque membre CHF 75.- par jour CIE et apprenti. En 2014, l'association a ainsi participé aux coûts des CIE à hauteur de CHF 3 635 538.-.

## Candidats aux SwissSkills

# 65

**Championnats suisses à Berne** Notre participation aux SwissSkills 2014 à Berne a été un succès à tous points de vue. suissetec a su se démarquer et se présenter comme une association moderne, compétente et orientée vers l'avenir. Au total, 65 candidats se sont affrontés, soit 15 de plus que lors des éditions précédentes. Ils ont représenté dignement la branche de la technique du bâtiment.





## Heures de cours

# 13167

**Centre de formation suisselec de Lostorf (SO)** Les enseignants ont dispensé 13 167 heures de cours de formation continue durant l'année écoulée, soit une augmentation de 5 % par rapport à 2013. La moitié de la charge d'enseignement est assumée par les 10 collaborateurs fixes du centre, le reste par une centaine d'employés auxiliaires.

## Nouveaux diplômés

# 290

**Diplômes et brevets** Le premier examen final de la formation de chef de projet en montage solaire avec brevet fédéral a été organisé en 2014. Pour suisselec, il s'agit d'une nouvelle étape importante pour devenir un partenaire incontournable dans l'atteinte des objectifs de la Stratégie énergétique 2050. Au total, 290 diplômés et brevets ont été décernés.

**Président de la commission assurance qualité :**  
**Reinhard Küng.**

## Spécialistes

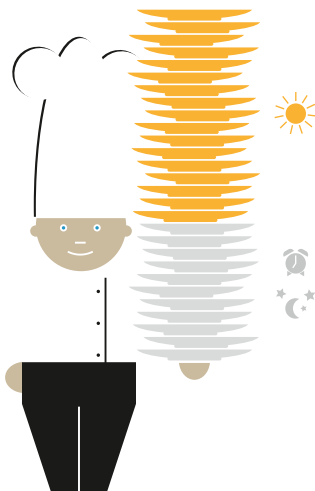
# >100

**Révision des identifications de module** La révision complète des identifications de module des branches ferblanterie et sanitaire a pu être terminée à l'automne 2014. Grâce au travail engagé de plus de 100 personnes, nous avons pu définir des bases solides pour offrir une formation adaptée et moderne aux dirigeants de demain.

## Repas

# 48 446

**Cantine du centre de formation suisselec de Lostorf (SO)** Lors de la re-certification ISO, l'équipe d'Eurest dirigée par le chef Peter Gander a obtenu le maximum de points. En 2014, elle a servi 48 446 repas aux étudiants et collaborateurs du centre de formation de Lostorf. Plus de la moitié ont été consommés lors de la pause de midi, le reste étant réparti entre le matin et le soir.



## Etudiants

# 480

### **Centre de formation suisselec de Colombier (NE)**

En 2014, le centre de formation de Colombier a enregistré un record : jamais les cours et formations continues n'avaient connu une telle fréquentation depuis l'ouverture du centre en 1996. Parmi les 480 étudiants, 30 % ont suivi les filières diplôme et brevet.

## Apprentis

# 346

### **Centre de formation suisselec de Gordola (TI)**

Au Tessin, le nombre d'apprentis est demeuré stable par rapport à 2013. Au total, 346 apprentis ont participé aux 93 cours interentreprises dans nos métiers.

**Président de la commission de surveillance des cours interentreprises : René Fasler.**

## Cours de répétition

# 3

### Domaine Clima ventilation / froid / climatisation

La formation de contremaître en ventilation a été lancée en 2014, comblant ainsi une lacune dans le paysage de la formation de suissetec. Désormais, les constructeurs d'installations de ventilation peuvent aussi passer un brevet fédéral.

Les trois cours de répétition organisés pour les monteurs de service en ventilation ont affiché complet. Ils portaient notamment sur les thèmes suivants : mesures de l'air, préparation de l'eau dans des installations de climatisation et de ventilation, et contacts avec les clients.

**Président du comité de domaine : Guiseppa Rigozzi, comité central de suissetec.**

## Commandes

# 3400

**Editions** Une réorganisation nous a permis d'aménager un nouveau centre de logistique et d'abandonner notre entrepôt externe à Höngg (ZH) en juillet 2014. Notre stratégie de production à la demande s'est révélée efficace et notre Online Shop a lui aussi connu un grand succès. Au total, l'équipe des éditions a ainsi traité 3400 commandes.







## Conseils techniques

# 720

**Domaine Ferblanterie / enveloppe du bâtiment** Le domaine a élaboré plusieurs documents utiles, tels que les directives sur les normes SIA 232/1 « Toitures inclinées » et 232/2 « Bardages ». En collaboration avec l'Association des établissements cantonaux d'assurance incendie (AEAI), il a par ailleurs testé la résistance à la grêle des tôles fines les plus courantes avec différentes sous-constructions. Les tôles présentant un degré de résistance >RG 3 ont été inscrites dans le Répertoire de la protection contre la grêle. En outre, nos spécialistes ont donné 720 conseils techniques par téléphone.

**Président du comité de domaine : Benno Lees,**  
comité central de suissetec.

## Nouvelles notices techniques

# 3

**Domaine Sanitaire / eau / gaz** En plus de trois nouvelles notices techniques, le domaine a élaboré la brochure « Etanchéité des raccords pour baignoire et douche » en collaboration avec des fabricants et fournisseurs de robinetteries. Par ailleurs, la révision complète de la directive « Planification des installations sanitaires », datant de 1992, a constitué un projet central.

**Président du comité de domaine : Beat Waeber,**  
comité central de suissetec.

## Pompe à chaleur système-module

# 1<sup>er</sup>

**Domaine Clima chauffage** En collaboration avec le Groupement professionnel suisse pour les pompes à chaleur et l'Office fédéral de l'énergie, nous avons développé le PAC système-module. Grâce à des composants adaptés et des prestations standardisées, l'objectif est d'augmenter la qualité et l'efficacité des installations, ainsi que la satisfaction des clients. Le domaine a par ailleurs élaboré trois nouvelles notices techniques et en a adapté deux autres aux exigences actuelles.

**Président du comité de domaine : Viktor Scharegg,**  
comité central de suissetec.

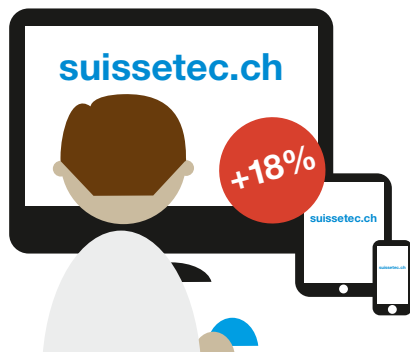
**Ecoliers**

**10 500**

**Topapprentissages** Au printemps 2014, la campagne en faveur de la relève a ciblé les jeunes et leur entourage. Le nombre déjà élevé de visites enregistrées sur le site [topapprentissages.ch](http://topapprentissages.ch) a encore augmenté. De plus, nous avons envoyé un publipostage accompagné d'une équerre à 10 500 écoliers. Enfin, nous avons profité du cadre des championnats suisses pour promouvoir la plateforme auprès des jeunes, de leurs parents et des enseignants.

**Spot TV  
1<sup>er</sup>**

**Nous, les techniciens du bâtiment.** Dans le but de toucher le public le plus large possible avec notre campagne d'image, nous avons diffusé le premier spot TV « Nous, les techniciens du bâtiment. » dans tout le pays. Afin d'intéresser encore davantage de membres à la campagne, nos spécialistes des relations publiques ont collaboré avec des représentants des sections ainsi que des fabricants et fournisseurs. Par ailleurs, nous avons lancé notre service web-to-print ([suissetec.ch/print](http://suissetec.ch/print)), qui permet aux membres de personnaliser des flyers et des annonces « Nous, les techniciens du bâtiment. » en quelques clics.



**Visites sur le site de suissetec**

**+18 %**

**Communication** En 2014 aussi, les membres suissetec ont profité de différentes prestations de communication. Le journal « suissetec mag », qui paraît cinq fois par année, le bulletin et la newsletter électronique les ont ainsi informés des dernières nouveautés. Par ailleurs, le nombre de visites sur notre site Internet a augmenté de 18 % par rapport à l'année dernière.

---

## Personnes assujetties à la CCT

# 17 364

**Droit** Le partenariat social avec les syndicats Unia et Syna a continué de faire ses preuves en 2014. La nouvelle CCT, valable quatre ans, est entrée en vigueur le 1<sup>er</sup> janvier 2014. Même si les négociations salariales 2015 n'ont pas abouti, elles ont montré la solidité du partenariat social, qui bénéficie du soutien de tous ses acteurs. Pendant l'année sous revue, 17 364 personnes étaient assujetties à la CCT.

---

## Prises de position

# 11

**Politique** La défense des intérêts de la branche de la technique du bâtiment doit être consolidée au niveau politique. C'est pourquoi le comité central a édicté un règlement qui prévoit le soutien financier de personnes issues de suissetec et actives sur le plan politique. En 2014, l'association a publié onze prises de position sur des questions politiques.

**Président de la commission Politique / lobbying : Peter Schilliger, conseiller national et président central de suissetec.**

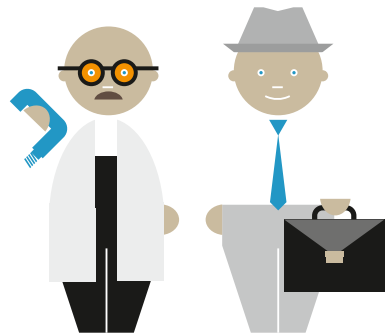
---

## Fabricants et fournisseurs

# >100

**Associations internes** Les fabricants et fournisseurs ont marqué l'année 2014 de suissetec, notamment par l'affiliation de nouveaux membres. Durant l'année sous revue, les fabricants et fournisseurs ont ainsi passé la barre des 100 membres. De son côté, suissetec industrie a organisé son traditionnel séminaire, cette fois sur le thème du burn-out.

**Président de la commission centrale des fabricants et fournisseurs : Walter Brändle.**  
**Président du comité directeur de suissetec industrie : Dominik Tschon.**



---

### Réduction en faveur des membres

# 1866 240.-

**Provision en faveur des membres** Grâce aux excellents résultats financiers enregistrés les années précédentes, suissetec a pu constituer une provision en faveur de ses membres. En 2014, celle-ci a été déduite de leurs cotisations. Les membres ont ainsi profité d'une réduction unique de 20 %, soit un total de CHF 1 866 240.-.

**Président de la commission de gestion et de vérification des comptes : André Hagen.**



---

### Positions de calcul

# 116 000

**Bases de calcul** En vue du prochain départ à la retraite du responsable des bases de calcul, son successeur a pu être engagé suffisamment tôt pour assurer une transition en douceur et un transfert optimal des connaissances. Les fabricants et fournisseurs ont été systématiquement consultés afin de renforcer la collaboration et d'améliorer le contenu. Au total, 116 000 positions de calcul ont été attribuées.

---

### Chiffre d'affaires

# >55 000 000.-

**Mandats** Au cours de l'année sous revue, la Coopérative d'achat technique du bâtiment CTB s'est offert un nouveau logo et a continué de développer sa gamme de produits. Son chiffre d'affaires s'est élevé à plus de CHF 55 millions.



Pages

**1454**

**Suisse romande** Le secrétariat de Colombier assure le lien entre le secrétariat central et les membres romands. Durant l'année sous revue, il a notamment œuvré à la promotion de manifestations telles que la journée chauffage ou la conférence sur la ventilation, ainsi qu'à la diffusion de la campagne d'image. En 2014, le service de traduction a traduit d'allemand en français quelque 1454 pages.

Participants

**75**

**Tessin** Le secrétariat de Manno assume un rôle d'intermédiaire entre le secrétariat central et les membres italophones. En 2014, l'offre de formation continue a été étendue, notamment dans les domaines de l'eau et du gaz. Par ailleurs, 75 personnes ont participé aux deux cours organisés sur le PAC système-module.

Taux de participation

**99 %**

**Sondage auprès des collaborateurs** Pour la première fois, les collaborateurs de suissetec ont été interrogés quant à leur satisfaction par rapport à leur travail, leur bureau, leur supérieur, etc. Avec un taux de participation de 99 %, ils ont clairement saisi cette chance d'optimiser leur environnement de travail. L'évaluation des résultats a notamment indiqué un degré de satisfaction plus élevé que la moyenne.

**Bilan au**

# 31 décembre 2014

Par rapport à 2013, la somme portée au bilan de suissetec a augmenté de 857 649 francs.

Conséquence de l'évolution positive des placements financiers, la provision pour fluctuations de titres a dû être relevée de 572 000 francs supplémentaires. A la date de référence, avec 3 292 000 francs, elle répond ainsi de nouveau entièrement aux directives du règlement des placements.

L'augmentation importante du capital étranger à court terme concerne avant tout les comptes soumis aux variations habituelles relatives à l'entrée des factures et aux délimitations de fin d'année.

Les emprunts hypothécaires ont été de nouveau amortis à concurrence de 500 000 francs. En 2014, le fonds de formation professionnelle (FFP) a reçu moins de moyens financiers qu'il n'en a versés. Ainsi, les engagements de suissetec à l'égard du FFP ont diminué au 31 décembre 2014.

Le capital étranger constitue 52 % (51 % en 2013) de la somme portée au bilan. Sur ce montant, 9 278 797 francs ou 20 % (20 % en 2013) ont été attribués à des provisions à affectation spéciale.

Selon la décision de l'assemblée des délégués, le bénéfice de 19 468 francs réalisé durant l'année comptable 2013 a été crédité au capital de suissetec. Pendant l'année sous revue, les données du bilan ont évolué de manière très réjouissante.

# Bilan

## Actif

en CHF	31.12.2014*	31.12.2013
<b>Actifs circulants</b>		
Liquidités	6 422 085	8 187 635
Créances	1 638 705	1 628 145
Actifs transitoires / stocks	963 314	899 224
Titres	23 344 604	20 116 055
Provision pour fluctuations de titres	-3 292 000	-2 720 000
<b>Total actifs circulants</b>	<b>29 076 708</b>	<b>28 111 059</b>
<b>Actifs immobilisés</b>		
Placements financiers	0	0
Biens mobiliers	801 000	825 000
Biens immobiliers	15 754 000	15 838 000
<b>Total actifs immobilisés</b>	<b>16 555 000</b>	<b>16 663 000</b>
<b>Total actif</b>	<b>45 631 708</b>	<b>44 774 059</b>

## Passif

en CHF	31.12.2014*	31.12.2013
<b>Capital étranger</b>		
<b>Total capital étranger à court terme</b>	<b>9 113 420</b>	<b>7 923 796</b>
<b>Capital étranger à long terme</b>		
Emprunts hypothécaires	4 950 000	5 450 000
Fonds	402 398	530 341
Provisions à long terme	9 278 797	9 011 870
<b>Total capital étranger à long terme</b>	<b>14 631 195</b>	<b>14 992 211</b>
<b>Total capital étranger</b>	<b>23 744 615</b>	<b>22 916 007</b>
<b>Capital propre</b>		
Capital suisse	21 858 052	21 838 584
Bénéfice annuel	29 041	19 468
<b>Total capital propre</b>	<b>21 887 093</b>	<b>21 858 052</b>
<b>Total passif</b>	<b>45 631 708</b>	<b>44 774 059</b>

\* sous réserve de l'approbation par l'assemblée des délégués du 26 juin 2015

---

## Compte de pertes et profits

# 2014

En 2014, les recettes globales ont dépassé pour la première fois les 30 millions de francs. Comme le montrent le montant de 30 562 937 francs et une nouvelle hausse de 3,4 % (4,9 % l'année dernière), presque toutes les prestations de l'association (bases de calcul, garanties de construction, cours, journées techniques, etc.) bénéficient toujours d'une forte demande.

Les produits des cotisations de membres ont progressé de 5 % par rapport à 2013. Cette hausse s'explique par le plus grand nombre d'entreprises membres et l'augmentation de la masse salariale moyenne par membre.

Le compte « Charges sur contributions et subventions » comprend 322 500 francs pour la rénovation des ateliers des centres de cours régionaux ainsi que 3 635 538 francs de contributions aux cours interentreprises. Ces contributions profitent entièrement à nos membres.

Grâce à nos prestations qui continuent de générer une forte demande, à une planification minutieuse et à un contrôle strict des coûts, un résultat réjouissant a été atteint au niveau opérationnel. Le résultat des placements financiers vient couronner le très bon exercice 2014.



# Compte de pertes et profits

en CHF	2014*	2013
Produits des ventes	5 386 276	5 926 258
Produits des prestations	9 011 401	8 917 802
Produits des cotisations	13 214 594	12 186 181
Subventions, produits du fonds	1 598 126	1 195 411
Prestations refacturées	738 690	664 068
Produits d'immeubles	472 818	474 171
Autres produits	141 032	183 273
<b>Total des produits</b>	<b>30 562 937</b>	<b>29 547 164</b>
Charges sur ventes	-1 225 898	-1 593 896
Charges sur prestations	-4 348 362	-4 142 280
Charges sur contributions et subventions	-5 819 238	-5 281 239
Travaux par tiers, fonds de formation professionnelle (FFP)	-74 724	-210 033
<b>Résultat brut d'exploitation (MC 1)</b>	<b>19 094 715</b>	<b>18 319 716</b>
Charges de personnel interne	-8 868 975	-8 626 679
Charges de personnel externe	-3 092 315	-2 862 063
Charges d'exploitation	-1 368 691	-1 154 859
Charges administratives et informatiques	-1 592 004	-1 588 551
Autres charges d'exploitation	-106 092	-75 750
Charges publicitaires	-1 494 214	-1 337 555
Charges sur immeubles avant amortissements et intérêts	-160 753	-115 597
Autres charges	-2 500 000	-2 100 000
<b>Résultat avant amortissements, intérêts et impôts</b>	<b>-88 329</b>	<b>458 662</b>
Amortissements sur immobilisations corporelles	-1 005 881	-1 043 800
<b>Résultat avant intérêts et impôts (EBIT = résultat exploit.)</b>	<b>-1 094 210</b>	<b>-585 138</b>
Résultat financier	1 879 920	1 325 943
Création provision pour fluctuations de titres	-572 000	-88 000
<b>Résultat annuel avant impôts</b>	<b>213 710</b>	<b>652 805</b>
Impôts	-184 669	-633 337
<b>Résultat annuel</b>	<b>29 041</b>	<b>19 468</b>

\* sous réserve de l'approbation par l'assemblée des délégués du 26 juin 2015

# Direction

---

**Hans-Peter Kaufmann**  
Directeur

*Suppl. Ueli Schenk*

- Secrétariat de direction
- Etat-major manifestations
- Relations internationales

---

**Freddy Moret, lic. sc. éco.**  
Secrétariat romand

*Suppl. Roger Personeni\**

- Formation
- Centre de formation de Colombier
- Prestations
- Mandats
- Traductions

---

**Flavio Bassetti**  
Secrétariat du Tessin

*Suppl. Corinne Hunziker\**

- Formation
- Prestations
- Mandats
- Coordination des traductions

---

**Mirjam Becher Wehrle**  
Services centraux

*Suppl. Markus Pfander\**

- Comptabilité, controlling
- Personnel
- Administration des immeubles
- Service des membres / subventions / informatique / fonds de formation professionnelle

---

**Christoph Schaer**  
Technique et gestion d'entreprise

*Suppl. Robert Diana\**

- Ferbl. / env. du bâtiment
- Sanitaire / eau / gaz
- Clima chauffage
- Clima ventilation / froid / climatisation
- Nouvelles technologies / environnement
- Administration technique
- Editions / copy center

---

**Ueli Schenk, Dr en droit, avocat**  
Service juridique / questions patronales

*Suppl. Urs Hofstetter*

- CCT
- Caisses sociales
- Garanties / assurances
- Renseignements / conseils
- Téléphone / réception

---

**Serge Frech**  
Formation

*Suppl. Alois Gartmann\**

- Politique de la formation
- Promotion de la relève
- Projets de formation
- Centre de formation de Lostorf
- Examens

---

**Annina Keller, lic. phil.**  
Communication

*Suppl. Martina Bieler\**

- Communication interne
- Relations publiques
- Relations médias
- Publicité
- Foires / expositions
- Services Web

---

**Urs Hofstetter, lic. en droit HSG**  
Mandats

*Suppl. Ueli Schenk*

- Coopérative d'achat technique du bâtiment
- Isolsuisse
- Divers mandats
- Associations internes

Politique

*Suppl. Hans-Peter Kaufmann*

- Lobbying
- Associations faitières nationales

\* Non-membres de la direction

# Comité central

---

## **Peter Schilliger**

Président central

- Bureau finances / placements / personnel
- Commission FFP
- Comité Union patronale suisse
- Union suisse des arts et métiers : chambre des arts et métiers, commission énergie / environnement
- Relations avec les associations professionnelles Suisse / international
- Relations internes (sections)
- Associations internes : suissetec industrie et fabricants / fournisseurs
- Politique / lobbying
- Relations publiques
- Sécurité au travail
- Conseil de fondation Spida, fonds social

---

## **Daniel Huser** (vice-président)

Formation

- Bureau finances / placements / personnel
- Commission FFP
- Projeteurs (intérêts, statut)
- Championnats des métiers
- Relations avec les associations prof. Suisse / int.

---

## **Viktor Scharegg**

Président du comité du domaine Clima chauffage

- Bureau finances / placements / personnel
- Questions patronales / CPN
- Relations avec les associations professionnelles Suisse / international

---

## **Beat Waeber**

Président du comité du domaine Sanitaire / eau / gaz

- Relations avec les associations professionnelles Suisse / international

---

## **Thierry Bianco** (vice-président)

Suisse latine

- Bureau finances / placements / personnel
- Relations internes (sections)
- Politique / lobbying
- Conseil d'administration Suva

---

## **Benno Lees**

Président du comité du domaine Ferblanterie / enveloppe du bâtiment

- Relations avec les associations professionnelles Suisse / international
- Projeteurs (intérêts, statut)

---

## **Anne-Laure Hählen**

Formation Suisse romande

---

## **Wolfgang Schwarzenbacher**

Finances

- Bureau finances / placements / personnel
- Commission FFP
- Financements / placements
- Système de contrôle interne / gestion des risques

---

## **Giuseppe Rigozzi**

Président du comité du domaine Clima ventilation / froid / climatisation

- Relations avec les associations professionnelles Suisse / international

## Membres

# 3424

**suissetec** L'Association suisse et liechtensteinoise de la technique du bâtiment est une association de branches et d'employeurs comptant plus de 3400 membres. Elle est structurée de manière fédérale et réunit 26 sections régionales, soutenues par un secrétariat central. Les membres de l'association sont des organisations et des PME actives dans les domaines suivants : ferblanterie, enveloppe du bâtiment, chauffage, ventilation et climatisation (froid), sanitaire, eau, gaz (y compris conduites souterraines).

suissetec représente tous les niveaux de la chaîne de valeur : bureaux d'études, entreprises d'exécution, fabricants et fournisseurs. En 2014, les entreprises membres ont employé près de 43000 collaborateurs et ont réalisé un chiffre d'affaires d'environ CHF 7,5 milliards.

