

suissetec contribue aux cours interentreprises (CIE) à hauteur de 75 francs par jour de cours et apprenti (à l'exception des cantons GE, VD, VS). Au cours de l'année sous revue, les membres suissetec ont ainsi bénéficié d'un soutien de 3 567 738 francs.

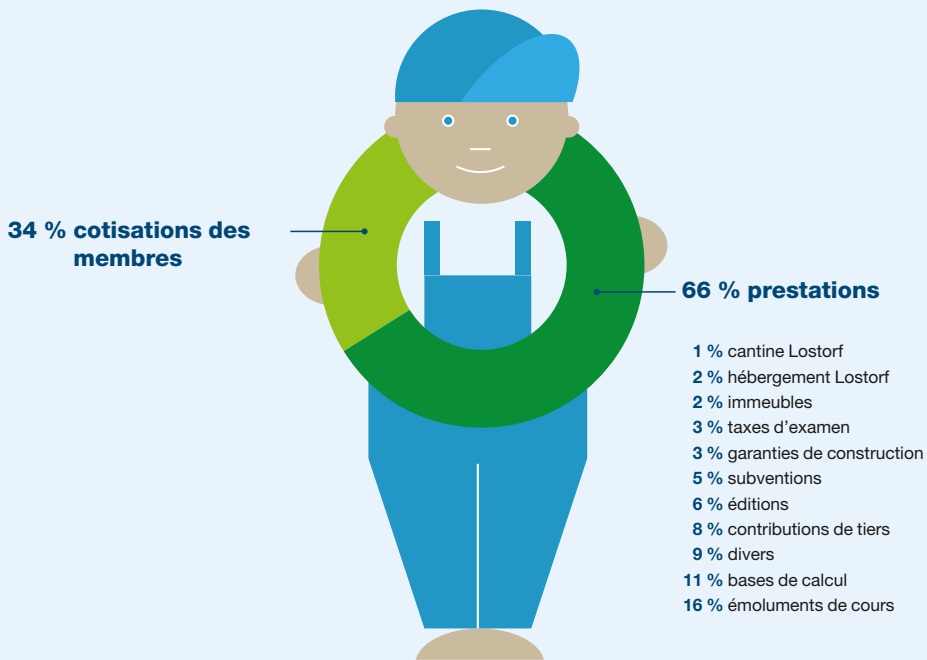
---

## Contributions aux CIE

# 3 567 738

---

## Origine du chiffre d'affaires



### Editeur

Association suisse et liechtensteinoise  
de la technique du bâtiment (suissetec)  
Département de la communication  
Auf der Mauer 11, Case postale, 8021 Zurich  
Tél. +41 (0)43 244 73 00  
[www.suissetec.ch](http://www.suissetec.ch)  
[info@suissetec.ch](mailto:info@suissetec.ch)

### Mise en page / réalisation

Linkgroup AG, Zurich  
[www.linkgroup.ch](http://www.linkgroup.ch)

# L'année suissetec

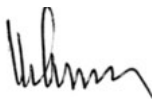
En 2015, suissetec a enregistré un très bon exercice. Malgré les turbulences monétaires et les incertitudes en découlant, notre association a bien mené sa barque. Comme à notre habitude, nous avons su rester dans la course en agissant avec prudence et anticipation. suissetec s'est notamment engagée dans la campagne « En avant » de l'alliance « L'économie suisse pour la Stratégie énergétique 2050 », qui a pour objectif de préparer le terrain et de garantir la mise en œuvre de la Stratégie énergétique.

Par ailleurs, nous avons poursuivi nos échanges intensifs avec nos associations partenaires du second œuvre ainsi que notre collaboration avec constructionsuisse, l'Union patronale suisse et l'Union suisse des arts et métiers.

Les contacts que nous entretenons au-delà de nos frontières sont également très enrichissants pour notre travail quotidien. Comme chaque année, nous avons rencontré nos partenaires d'Allemagne, d'Autriche et du Tyrol du Sud. Par ailleurs, l'association faïtière GCP Europe, dont suissetec est membre, a connu des restructurations internes en 2015.

Dans le présent rapport annuel, nous avons sélectionné différentes prestations réalisées par nos secrétariats et nos centres de formation. Sans être exhaustifs, les chiffres choisis illustrent la diversité de nos activités.

Je vous souhaite une agréable lecture.



**Hans-Peter Kaufmann**

Directeur de suissetec

# Prestations

Les faits et chiffres suivants illustrent les activités menées par suissetec en 2015. Il va de soi qu'il s'agit d'une sélection non exhaustive. Le présent rapport annuel donne ainsi un aperçu du travail varié de l'Association suisse et liechtensteinoise de la technique du bâtiment.

## Apprentis

# 6540

**Formation initiale** L'année dernière, 6540 apprentis (6082 CFC et 458 AFP) ont suivi une formation dans la branche de la technique du bâtiment. Ce chiffre est resté constant. Pour renforcer la formation de la relève, les supports de cours des écoles professionnelles doivent être uniformisés. En 2015, sept supports pour le 1<sup>er</sup> semestre de la formation initiale d'installateur sanitaire CFC étaient ainsi en cours d'harmonisation. Ils seront disponibles en langue allemande dès l'été 2016.

**Président de la commission de formation :**  
**Oliver Reinmann, membre du comité central de suissetec**



## Cotisations

# 1 426 830

**Fonds de formation professionnelle** En 2015, les membres suissetec ont versé 1 426 830 francs au fonds de formation professionnelle (FFP). Avec les cotisations prélevées auprès des non-membres, cette participation permet de financer divers projets en faveur de la formation initiale, comme de nouveaux supports de cours, des campagnes publicitaires sur les métiers de la technique du bâtiment, ou les championnats suisses.

## Kilomètres

# 9648

**Championnats du monde à São Paulo** Michael Bösch, de Nesslau (SG), a parcouru 9648 kilomètres pour démontrer ses talents dans la métropole brésilienne. S'il a tout juste manqué le podium dans la catégorie sanitaire / chauffage, il a en revanche reçu un diplôme et une médaille d'excellence.

## Contributions aux CIE

# 3 567 738

**Cours interentreprises** suissetec contribue aux cours interentreprises (CIE) à hauteur de 75 francs par jour de cours et apprenti (à l'exception des cantons GE, VD, VS). Au cours de l'année sous revue, les membres suissetec ont ainsi bénéficié d'un soutien de 3 567 738 francs.

Oui

# 70 %

## Révision des plans et ordonnances de formation

La 1<sup>re</sup> phase de la révision de la formation initiale CFC est terminée. Quatre groupes de travail réunissant 35 experts ont établi un profil d'activités pour chaque métier. Une prolongation de la durée de l'apprentissage à quatre ans est souhaitée pour les CFC d'installateur sanitaire, d'installateur en chauffage et de ferblantier. L'assemblée des délégués a approuvé cette prolongation à 70 %. Les motions correspondantes ont été soumises au Secrétariat d'Etat à la formation, à la recherche et à l'innovation (SEFRI).

**Président de la commission pour le développement professionnel et la qualité des métiers de la technique du bâtiment : Oliver Reinmann, membre du comité central de suissetec**



Heures

# 1128

**Championnats suisses à Fribourg** En 2015, les épreuves ont eu lieu dans le cadre de la Foire de Fribourg. Les 59 candidats ont investi 1128 heures de travail au total. Leurs performances étaient remarquables. La section de Fribourg a participé activement à l'organisation des championnats et a utilisé cette plateforme pour promouvoir la relève, entretenir ses contacts, soigner ses relations médias et renforcer l'image de la branche de la technique du bâtiment.



### Jours de cours-personnes

# 29 435

**Formation continue au centre suissec de Lostorf (SO)** Au cours de l'année sous revue, le centre de formation a enregistré 29 435 jours de cours-personnes, soit 7 % de plus qu'en 2014. Outre leur travail quotidien, les collaborateurs du centre de formation ont également consacré 1390 heures à l'élaboration des supports de cours communs pour la formation professionnelle supérieure.

### Contributions à la formation continue

# 1 235 550

**Formation professionnelle supérieure** En 2015, suissec a soutenu la formation continue des collaborateurs de ses entreprises membres à hauteur de 1 235 550 francs.

### Brevets

# 263

**Diplômes et brevets** La formation professionnelle supérieure au centre de Lostorf connaît un vif succès. Au cours de l'année sous revue, le nombre de nouveaux diplômés a encore augmenté. Le brevet, en particulier, n'avait encore jamais attiré autant de candidats. Parmi eux, 263 ont obtenu le précieux sésame – un record.

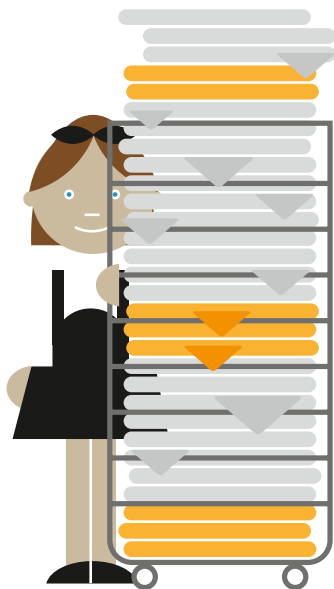
**Président de la commission assurance qualité :**  
**Max Siegenthaler**

### ISO

# 29990:2010

### Certification du département de la formation

Après un examen détaillé, l'Association Suisse pour Systèmes de Qualité et de Management (SQS) a procédé à la recertification ISO 9001:2015 du département de la formation. Désormais, suissec est également certifiée ISO 29990:2010, une norme distinguant les prestataires engagés dans la formation initiale et continue. Lors de leur évaluation, les responsables de SQS ont souligné l'esprit d'équipe impressionnant des collaborateurs de la formation et la grande satisfaction de la clientèle.



## Kilogrammes

# 11 570

### Hébergement au centre de formation de Lostorf

**(SO)** L'offre d'hébergement à Lostorf est toujours aussi appréciée. Le centre de formation a enregistré 14 227 nuitées en 2015. Une telle fréquentation sollicite également le personnel de nettoyage, qui a notamment lavé 11 570 kg de literie.

## Participants aux cours

# 301

### Perfectionnement au centre suisselec de Colombier (NE)

En 2015 aussi, les nombreux cours de perfectionnement proposés ont connu un beau succès. Au total, 301 personnes ont suivi un cours, soit 15 % de plus que l'année précédente. La demande pour les brevets et diplômes a également continué à augmenter. Pour la formation de projeteur sanitaire, elle est tellement importante qu'une nouvelle volée a commencé les cours en 2015, un an plus tôt que prévu.

## Heures d'enseignement

# 4736

### Formation initiale au centre suisselec de Gordola

**(TI)** Au total, 4736 heures d'enseignement ont été données dans le cadre de 89 cours interentreprises, suivis par 291 apprentis. En 2015, le centre de formation a également accueilli des apprentis dans les métiers de constructeur d'installations de ventilation et de projeteur en technique du bâtiment.

**Président de la commission de surveillance des cours interentreprises : René Fasler**

---

## Participants à la journée sanitaire

# 454

**Domaine Sanitaire | eau | gaz** La journée sanitaire 2015 organisée au Kursaal de Berne a été un succès. Les 454 participants ont pu assister à des exposés captivants et découvrir de nouveaux produits, tels que les notices « Délimitation des prestations » et « Appel d'offres fonctionnel » ou les applications Web « Calcul de prix par éléments sanitaires » et « Conventions d'utilisation ». Les directives de planification en sanitaire ont quant à elles été entièrement remaniées pour être publiées dans une nouvelle version adaptée aux conditions actuelles.

**Président du comité du domaine : Beat Waeber, membre du comité central de suissetec**

---

## Projets

# 11

**Domaine Chauffage** En 2015, le domaine a élaboré plusieurs notices techniques sur le montage, la mise en service et l'entretien des installations solaires thermiques. Dans l'ensemble, onze projets ont pu être achevés. Par ailleurs, le domaine a commencé le remaniement complet des bases de calcul pour le chauffage.

**Président du comité du domaine : Viktor Scharegg, membre du comité central de suissetec**

---

## Participants

# 60

**Domaine Ventilation | climatisation | froid** Le domaine a conçu la notice technique « Installations de ventilation : interfaces avec les autres métiers » afin de déterminer clairement le rôle et les responsabilités des différents intervenants d'un projet de construction et d'éviter ainsi des problèmes ultérieurs. L'atelier « chef de projet en ventilation », organisé à Zurich, a réuni 60 participants.

**Président du comité du domaine : Manuel Rigozzi, membre du comité central de suissetec**



## Ferblantiers

# 642

**Domaine Ferblanterie | enveloppe du bâtiment** Le domaine a étendu son offre en développant deux applications Web très utiles : « Calcul des pattes et des dispositifs pare-neige » et « Evacuation des eaux de toiture ». Présentée lors de la journée ferblanterie, la première a suscité un vif intérêt parmi les participants. La traditionnelle journée technique organisée par suissetec a réuni à Berne le nombre record de 642 ferblantiers.

**Président du comité du domaine : Benno Lees,**  
membre du comité central de suissetec



## Licences

# 4519

**Bases de calcul** Même si les négociations avec le Centre suisse d'études pour la rationalisation de la construction (CRB) en vue d'une convention de collaboration ont duré plus longtemps que prévu, les 4519 titulaires de licence ont reçu les données et les classeurs BC dans les délais. suissetec et CRB ont signé un accord constituant une solution favorable pour les deux parties.

## Commandes

# 4041

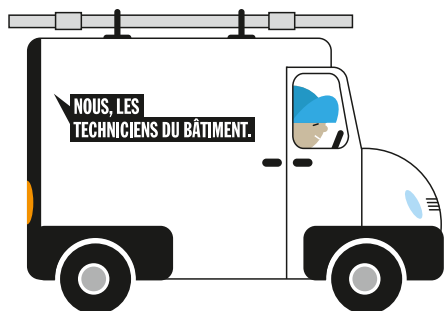
**Editions** L'équipe des éditions, chargée de la logistique, de la gestion des stocks et des envois, a traité 4041 commandes. Par ailleurs, l'impression sur demande connaît un beau succès et l'Online Shop est de plus en plus apprécié.

---

## Articles promotionnels

# 11078

**Nous, les techniciens du bâtiment.** Les deux actions « Enseignes » et « Véhicules », menées en 2015, visaient à renforcer la visibilité du label « Nous, les techniciens du bâtiment. » dans l'espace public. Dans ce cadre, les entreprises ont pu commander gratuitement des enseignes et des autocollants pour leur atelier et leurs véhicules. Au total, 18 sections ont répondu à l'appel du groupe spécialisé RP et ont motivé leurs membres à afficher la bulle. Résultat : 11078 articles promotionnels ont été livrés aux entreprises suissetec dans toute la Suisse et au Liechtenstein. Par ailleurs, les visites sur le site Web de la campagne d'image continuent d'augmenter ; elles ont plus que triplé.



---

## Numéros de « suissetec mag »

# 5

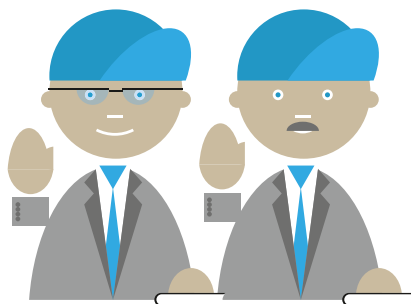
**Communication de l'association** Un sondage a été organisé afin de connaître l'avis des membres sur « suissetec mag ». Selon les nombreux retours reçus, le magazine est lu par une grande majorité des membres et sa qualité est évaluée comme bonne. Au cours de l'année sous revue, cinq numéros ont été publiés en allemand et en français. Le site Internet [suissetec.ch](http://suissetec.ch) est toujours très utilisé par les membres : le nombre de visites a augmenté de 13 % par rapport à 2014.

---

## Communiqués de presse

# 13

**Relations médias** Le journal télévisé, « bâtitech », « Der Bund », « Baumetall », « 10vor10 », « hk Gebäudetechnik », « Installatore », « HausTech », « NZZ » et de nombreux autres médias se sont intéressés aux techniciens du bâtiment. Au total, le service de communication de suissetec a envoyé 13 communiqués de presse.



## Conseillers nationaux

# +100 %

**Politique** Les élections au Conseil des Etats et au Conseil national ont été bénéfiques pour les techniciens du bâtiment, qui sont à présent représentés à Berne par deux conseillers nationaux. Afin de dynamiser le débat énergétique dominé unilatéralement, suissetec s'est engagée au sein de l'alliance « L'économie suisse pour la Stratégie énergétique 2050 » avec la campagne « En avant ». Par ailleurs, l'association a participé à de nombreuses consultations.

**Président de la commission Politique / lobbying : Daniel Huser, président central de suissetec**

## Ateliers découverte

# 4

**Promotion de la relève** En plus de la campagne publicitaire topapprentissages, des ateliers découverte ont été organisés en collaboration avec l'association tüfteln.ch pour éveiller l'intérêt des enfants et des jeunes à nos métiers. Le projet pilote conduit sur quatre sites a remporté un vif succès. Les enfants ont eu beaucoup de plaisir à découvrir la technique du bâtiment et l'offre des centres de cours interentreprises a convaincu leurs parents.

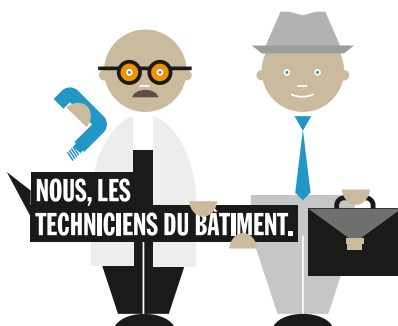
## Actions

# 2

**Associations internes** La commission des fabricants et fournisseurs a soutenu activement la campagne d'image « Nous, les techniciens du bâtiment. ». De son côté, le comité directeur de suissetec industrie a conduit un séminaire passionnant sur le thème des systèmes énergétiques décentralisés. Sous la devise « Achetez auprès de nos fabricants et fournisseurs membres », deux actions ont souligné les avantages de la structure de l'association pour toutes les catégories de membres.

**Président de la commission centrale des fabricants et fournisseurs : Walter Brändle**

**Président du comité directeur de suissetec industrie : Dominik Tschon**





---

### Renseignements juridiques

# 4033

**Droit** Les prestations du service juridique de suissetec sont très demandées. En 2015, il a donné 4033 renseignements juridiques aux membres, dans la majorité des cas par téléphone. Les garanties de construction sont aussi appréciées, notamment en raison de la rapidité et de la simplicité de la procédure, ainsi que des primes peu élevées.

---

### Occupation

# 100 %

**Immeubles** Nos bâtiments Auf der Mauer 9 et 11 à Zurich sont en partie loués à des tiers. L'immeuble Olgastrasse 6 à Zurich est exclusivement destiné à la location. Dans l'ensemble, les surfaces de bureaux louées ont été occupées à 100 %. Ce chiffre montre que des locaux commerciaux bien situés sont toujours très recherchés.

---

### Collaborateurs

# 572

**Collaborateurs de suissetec** En plus de ses 70 employés fixes, suissetec a fait appel à 502 externes en 2015 (système de milice). Il s'agit notamment de personnes actives au sein des comités, des commissions et des groupes de travail, d'animateurs de cours, d'experts aux examens et de participants à des projets.

**Président de la commission de gestion et de vérification des comptes : Martin Klaus**

## Mandats de traduction

# 424

**Suisse romande** Le secrétariat de Colombier assure le lien entre le secrétariat central et les membres romands. Le travail du groupe politique romand a débouché sur plusieurs candidatures pour le Conseil national. Candidat du canton de Neuchâtel, Philippe Bauer a su s'imposer et a intégré le Conseil national. Le service de traduction de Colombier a traité 424 mandats et fourni ainsi une contribution importante à la communication entre les régions linguistiques.



## Heures de cours

# 266

**Tessin** Le secrétariat de Manno assume un rôle d'intermédiaire entre le secrétariat central et les membres italophones. Dans le domaine de la formation continue, l'offre a été développée et des cours supplémentaires sur le gaz et l'eau ont été organisés. Au total, 266 heures de cours ont ainsi été dispensées. Par ailleurs, les supports de cours « Gaz 2 » et « Eau 2 » sont parus en italien. Dans le cadre de la révision de la loi cantonale sur les marchés publics, la participation active du secrétariat du Tessin a notamment permis d'obtenir une simplification des conditions de participation aux appels d'offres publics.

## Membres

# +7,5 %

**Mandats** Malgré les turbulences monétaires, la Coopérative d'achat technique du bâtiment CTB a pu maintenir son chiffre d'affaires à un niveau élevé. L'organisation a enregistré en 2015 une hausse du nombre de ses membres de 7,5 %.

---

**Bilan au**

# **31.12.2015**

Par rapport à 2014, la somme portée au bilan de suissetec a augmenté de 491 501 francs.

Les créances résultant des livraisons et des prestations ont progressé de 250 390 francs. Cette évolution s'explique avant tout par la hausse de 3,3 % des produits d'exploitation.

Les marchés des valeurs ont évolué de manière relativement positive en 2015. Les placements financiers ont permis d'obtenir un rendement net de 0,69 %. Avec 3 289 000 francs, la provision pour fluctuations de titres répond entièrement aux directives du règlement des placements.

Les emprunts hypothécaires ont été de nouveau amortis à concurrence de 500 000 francs.

Comme en 2014, le capital étranger constitue 52 % de la somme portée au bilan. Sur ce montant, 10 123 020 francs, soit 22 % (20 % en 2014), ont été attribués à des provisions à affectation spéciale.

Pendant l'année sous revue, les données du bilan ont évolué de manière très réjouissante.

# Bilan

## Actif

en CHF	31.12.2015*	31.12.2014
<b>Actifs circulants</b>		
Liquidités	6 150 585	6 422 085
Créances résultant de livraisons et prestations	1 646 092	1 395 703
Autres créances à court terme	375 419	243 002
Stocks et prestations non facturées	1	1
Actifs transitoires	1 196 925	963 313
<b>Total actifs circulants</b>	<b>9 369 022</b>	<b>9 024 104</b>
<b>Actifs immobilisés</b>		
Placements financiers	20 169 187	20 052 604
Immobilisations corporelles	16 585 000	16 555 000
<b>Total actifs immobilisés</b>	<b>36 754 187</b>	<b>36 607 604</b>
<b>Total actif</b>	<b>46 123 209</b>	<b>45 631 708</b>

## Passif

en CHF	31.12.2015*	31.12.2014
<b>Capital étranger</b>		
Engagements résultant de livraisons et prestations	1 232 602	1 306 651
Autres engagements à court terme	1 243 067	851 896
Passifs transitoires	6 957 525	6 945 478
Provisions à court terme	8 395	9 395
<b>Total capital étranger à court terme</b>	<b>9 441 589</b>	<b>9 113 420</b>
Engagements à long terme portant intérêt	4 572 639	5 076 426
Autres engagements à long terme	35 293	275 972
Provisions à long terme	10 123 020	9 278 797
<b>Total capital étranger à long terme</b>	<b>14 730 952</b>	<b>14 631 195</b>
<b>Total capital étranger</b>	<b>24 172 541</b>	<b>23 744 615</b>
<b>Capital propre</b>		
Capital suisse tec	21 887 093	21 858 052
Bénéfice annuel	63 575	29 041
<b>Total capital propre</b>	<b>21 950 668</b>	<b>21 887 093</b>
<b>Total passif</b>	<b>46 123 209</b>	<b>45 631 708</b>

\* Sous réserve de l'approbation par l'assemblée des délégués du 24 juin 2016

---

## Compte de pertes et profits

# 2015

Par rapport à l'exercice précédent, les produits d'exploitation ont augmenté de 1 006 567 francs. La majorité des prestations et produits proposés (p. ex. bases de calcul, garanties de construction, cours, journées techniques, etc.) continuent de bénéficier d'une forte demande.

Les cotisations d'association et de formation des membres, d'un total de 10 772 615 francs, ont progressé de 339 843 francs par rapport à 2014, soit 3,2 %.

Les charges sur contributions et subventions comprennent avant tout les contributions aux cours interentreprises, d'un montant de 3 567 738 francs. Ces contributions profitent à 100 % aux membres qui forment des apprentis.

La provision pour les membres a été relevée de 1 200 000 francs au débit des charges exceptionnelles.

Malgré l'évolution modérée des placements financiers, un résultat très réjouissant a pu être atteint au cours de l'année sous revue grâce aux chiffres d'affaires croissants générés par les activités opérationnelles, au contrôle strict des coûts et à une planification prudente.

L'année comptable 2015 présente un bénéfice annuel de 63 575 francs.

Le nouveau droit comptable a été mis en œuvre pour la première fois en 2015. La présentation des chiffres de l'année précédente a été adaptée en conséquence. Les comptes annuels complets peuvent être consultés à l'adresse [www.suissetec.ch/member](http://www.suissetec.ch/member).



# Compte de pertes et profits

en CHF	2015*	2014
Produits des ventes et prestations	15 072 909	14 397 677
Contributions et subventions	14 903 406	14 812 720
Autres produits d'exploitation	1 226 941	986 292
<b>Total produits d'exploitation</b>	<b>31 203 256</b>	<b>30 196 689</b>
Charges sur ventes et prestations	-6 133 422	-5 574 260
Charges sur contributions et subventions	-5 176 426	-5 819 238
Charges de personnel	-12 557 360	-11 961 290
Autres charges d'exploitation	-5 194 698	-4 843 325
Amortissements et corrections de valeur sur actifs immobilisés	-936 190	-954 776
<b>Total charges d'exploitation</b>	<b>-29 998 096</b>	<b>-29 152 889</b>
<b>Résultat d'exploitation</b>	<b>1 205 160</b>	<b>1 043 800</b>
Produits financiers	870 392	2 202 506
Charges financières	-717 323	-784 214
Produits hors exploitation	224 624	225 216
Charges hors exploitation	-187 283	-114 630
Produits exceptionnels, uniques ou hors période	100 000	141 032
Charges exceptionnelles, uniques ou hors période	-1 200 000	-2 500 000
<b>Bénéfice annuel avant impôts</b>	<b>295 570</b>	<b>213 710</b>
Impôts directs	-231 995	-184 669
<b>Bénéfice annuel</b>	<b>63 575</b>	<b>29 041</b>

\* Sous réserve de l'approbation par l'assemblée des délégués du 24 juin 2016

# Comité central

---

## Daniel Huser

Président central

- Bureau finances / placements / personnel
- Commission FFP
- Comité Union patronale suisse
- Relations avec les associations professionnelles suisses / internationales
- Relations internes (sections)
- Associations internes : suissetec industrie et fabricants / fournisseurs
- Politique / lobbying
- Relations publiques
- Sécurité au travail
- Conseil de fondation Spida, fonds social

---

## Anne-Laure Hählen

Vice-présidente  
Formation Suisse romande

- Suisse latine
- Bureau finances / placements / personnel
- Relations internes (sections)
- Politique / lobbying
- Conseil d'administration Suva

---

## Viktor Scharegg

Vice-président  
Président du domaine  
Chauffage

- Bureau finances / placements / personnel
- Questions patronales / CPN
- Relations avec les associations professionnelles suisses / internationales

---

## Wolfgang

**Schwarzenbacher**  
Finances

- Bureau finances / placements / personnel
- Commission FFP
- Financements / placements
- Système de contrôle interne / gestion des risques

---

## Benno Lees

Président  
du domaine Ferblanterie |  
enveloppe du bâtiment

- Relations avec les associations professionnelles suisses / internationales
- Projeteurs (intérêts, statut)

---

## Manuel Rigozzi

Président  
du domaine Ventilation |  
climatisation | froid

- Relations avec les associations professionnelles suisses / internationales

---

## Beat Waeber

Président du domaine  
Sanitaire | eau | gaz

- Questions patronales / CPN
- Relations avec les associations professionnelles suisses / internationales

---

## Oliver Reinmann

Formation

- Sécurité au travail
- Commission FFP
- Championnats des métiers suisses / internationaux

# Direction

---

## Hans-Peter Kaufmann

Directeur

*Suppl. Christoph Schaefer*

- Secrétariat de direction
- Etat-major manifestations
- Relations internationales

---

## Freddy Moret, lic. sc. éco.

Secrétariat romand

*Suppl. Roger Personeni\**

- Formation
- Centre de formation de Colombier
- Prestations
- Mandats
- Traductions

---

## Flavio Bassetti

Secrétariat de la Suisse italienne

*Suppl. Corinne Hunziker\**

- Formation
- Prestations
- Mandats
- Coordination des traductions

---

## Mirjam Becher Wehrle

Services centraux

*Suppl. Markus Pfander*

- Comptabilité, controlling
- Personnel
- Administration des immeubles
- Service des membres / subventions / informatique / fonds de formation professionnelle

---

## Christoph Schaefer

Technique et gestion d'entreprise

*Suppl. Robert Diana*

- Ferblanterie | enveloppe du bâtiment
- Sanitaire | eau | gaz
- Chauffage
- Ventilation | climatisation | froid
- Nouvelles technologies / environnement
- Administration technique
- Editions / centre de copies
- Téléphone

---

## Didier Kipfer, lic. en droit, avocat

Service juridique / questions patronales

*Suppl. Urs Hofstetter*

- CCT
- Caisses sociales
- Garanties / assurances
- Renseignements / conseils
- Réception

---

## Serge Frech

Formation

*Suppl. Alois Gartmann\**

- Politique de la formation
- Promotion de la relève
- Projets de formation
- Centre de formation de Lostorf
- Examens

---

## Annina Keller, lic. phil.

Communication

*Suppl. Martina Bieler\**

- Communication interne
- Relations publiques
- Relations médias
- Publicité
- Foires / expositions
- Services Web

---

## Urs Hofstetter, lic. en droit HSG

Mandats

*Suppl. Didier Kipfer*

- Coopérative d'achat technique du bâtiment
- Isolsuisse
- Divers mandats
- Associations internes

Politique

*Suppl. Hans-Peter Kaufmann*

- Lobbying
- Associations faitières nationales

\* Non-membres de la direction

## Membres

# 3428

**suissetec** L'Association suisse et liechtensteinoise de la technique du bâtiment est une association de branches et d'employeurs comptant 3428 membres. Les membres de l'association sont des organisations et des PME actives dans les domaines suivants : ferblanterie, enveloppe du bâtiment, chauffage, ventilation, climatisation (froid), sanitaire, eau, gaz (y compris conduites souterraines).

L'association est structurée de manière fédérale et réunit 26 sections régionales, soutenues par un secrétariat central.

suissetec représente tous les niveaux de la chaîne de valeur : bureaux d'études, entreprises d'exécution, fabricants et fournisseurs. En 2015, ses entreprises membres ont employé près de 49 000 collaborateurs et ont réalisé un chiffre d'affaires d'environ 8,1 milliards de francs.

