

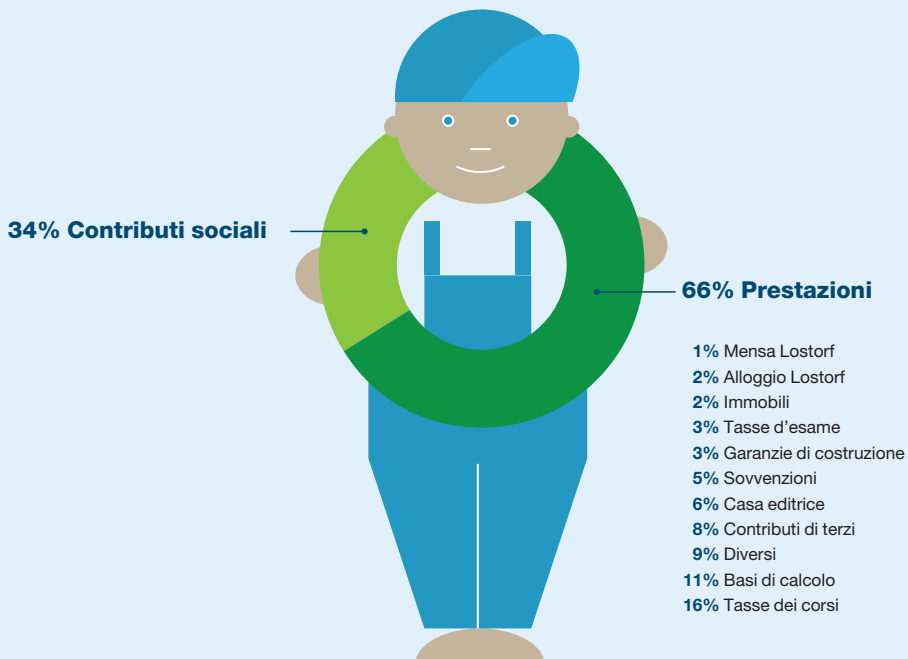
I contributi di suissetec ai corsi interaziendali (CI) ammontano a CHF 75 per ogni giorno di corso e persona in formazione; nel 2015, la partecipazione complessiva è stata di CHF 3 567 738.

---

**Contributi ai corsi interaziendali**

**3 567 738.-**

## Provenienza dei mezzi finanziari



### Editore

Associazione svizzera e del Liechtenstein  
della tecnica della costruzione (suissetec)  
Dipartimento comunicazione  
Auf der Mauer 11, casella postale, 8021 Zurigo  
Tel. +41 (0)43 244 73 00  
[www.suissetec.ch](http://www.suissetec.ch)  
[info@suissetec.ch](mailto:info@suissetec.ch)

### Design/realizzazione

Linkgroup AG, Zurigo  
[www.linkgroup.ch](http://www.linkgroup.ch)

# L'anno suissetec

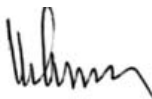
Per suissetec, il 2015 è stato un esercizio molto fruttuoso. Nonostante le incertezze, quale associazione abbiamo raggiunto molto in comune e, non da ultimo, anche gestito gli affari con successo. Abbiamo perseverato nella solita accortezza e agito con attenzione e lungimiranza. «Avanti così» si chiama dunque anche la campagna dell'associazione «L'economia svizzera per la Strategia energetica» che – grazie all'impegno di suissetec – si schiera attivamente nel dibattito sull'energia. Questo con l'obiettivo di preparare il terreno alla Strategia energetica 2050, affinché sia poi possibile metterla in pratica con profitto.

Oltre a uno scambio intenso di idee con le nostre associazioni partner nell'industria delle installazioni, anche la collaborazione con le nostre organizzazioni mantello «costruionesvizzera», «Unione padronale svizzera» e «Unione svizzera delle arti e mestieri» si è sviluppata positivamente come di consueto.

Un vero arricchimento per il lavoro quotidiano è poi anche lo scambio di vedute transfrontaliero che curiamo con partner in tutto il mondo. Oltre all'incontro annuale con i partner di Germania, Austria e Alto Adige, al centro dell'attenzione si sono poste le ristrutturazioni interne in seno all'associazione mantello europea «GCP Europe».

In questa relazione annuale mettiamo in luce una selezione di prestazioni tratte da tutti i settori dei segretariati e dei centri di formazione suissetec. Pur non avendo la pretesa di essere riportati in dettaglio, gli indici finanziari mostrano la molteplicità del nostro operato.

Vi auguro una lettura avvincente.



**Hans-Peter Kaufmann**

Direttore suissetec

# Prestazioni

Il prospetto delle attività e cifre seguenti descrive quanto svolto da **suissetec** lo scorso anno – naturalmente senza essere esaustivo. La relazione annuale consente al lettore di dare uno sguardo alle molteplici attività dell'Associazione svizzera e del Liechtenstein della tecnica della costruzione:

## Rapporti di tirocinio

# 6540

**Formazione di base** Nel ramo della tecnica della costruzione, durante il 2015 sono stati formati 6540 apprendisti e apprendiste. La cifra è rimasta costante. 6082 apprendisti e apprendiste hanno frequentato una formazione AFC, 458 un tirocinio CFP. Per la formazione delle giovani leve si aspira a una standardizzazione del materiale didattico per le scuole professionali. Nel 2015 erano in elaborazione sette opere didattiche. Per prima cosa sarà ultimato il materiale didattico in lingua tedesca per il 1° semestre delle formazioni di base impianti sanitari AFC. Il suo impiego è previsto dall'estate 2016.

**La commissione della formazione era presieduta da Oliver Reinmann, membro del Comitato centrale di **suissetec**.**



## Contributi in CHF

# 1 426 830

**Fondo per la formazione professionale** Con CHF 1 426 830, i membri **suissetec** hanno prestatato un contributo essenziale al fondo per la formazione professionale (FFP). Unitamente al contributo riscosso dai non membri, si finanzieranno varie attività a favore della formazione di base. Come, ad esempio, per lo sviluppo di nuovo materiale didattico, per campagne pubblicitarie a favore delle professioni della tecnica della costruzione o per i campionati svizzeri delle professioni.

## Chilometri

# 9648

### Campionati mondiali delle professioni a São Paulo

Michael Bösch di Nesslau SG, nella metropoli brasiliana distante ben 9648 chilometri da casa, ha fornito un'ottima prestazione, mancando solo per un pelo il podio dei vincitori nella professione di installatore di impianti sanitari e riscaldamenti. Con una medaglia «for Excellence» e il diploma dei CM, il toggenburghese si è aggiudicato il meritato ricompensa.

---

### Contributi ai corsi interaziendali

# 3 567 738

**Corsi interaziendali** I contributi di suissetec ai corsi interaziendali (CI) ammontano a CHF 75 per ogni giorno di corso e persona in formazione; nel 2015, la partecipazione complessiva è stata di CHF 3 567 738.

–  
Sì

# 70%

### Revisione dei piani di formazione e delle ordinanze sulla formazione

La fase 1 delle revisioni per la formazione AFC si è conclusa. 35 esperti in quattro gruppi di lavoro hanno allestito un profilo delle attività per ogni professione. Per gli installatori di impianti sanitari AFC, installatori di riscaldamenti AFC, lattonieri AFC si mira a un prolungamento del tirocinio a quattro anni, idea che ha trovato un consenso del 70% all'assemblea dei delegati. Le richieste per le revisioni sono state presentate sotto forma di ticket preliminare alla Segreteria di Stato per la formazione, la ricerca e l'innovazione (SEFRI).

**La commissione per lo sviluppo professionale e la qualità delle professioni della tecnica della costruzione era diretta da Oliver Reinmann, membro del Comitato centrale di suissetec.**



---

### Ore di competizioni

# 1128

**Campionati svizzeri a Friburgo** Le gare si sono svolte nell'ambito della mostra di Friburgo. 59 candidate e candidati hanno investito in tutto 1128 ore di lavoro e hanno fornito ottime prestazioni. La sezione Friburgo ha partecipato attivamente alle attività del campionato, sfruttando la piattaforma per acquisire nuove leve, curare la rete di relazioni, il lavoro mediatico e per incrementare l'immagine del ramo della tecnica della costruzione.



### Giornate di corsi-persone

# 29 435

**Formazione continua al Centro di formazione a Lostorf SO** 29 435 giornate di corsi-persone sono state registrate nel 2015 a Lostorf, ossia il 7% in più rispetto al 2014. Oltre a svolgere con successo le attività quotidiane, i collaboratori del Centro hanno prestato 1390 ore di lavoro, contribuendo così allo sviluppo del materiale didattico comune per la formazione professionale superiore.

### Contributi alla formazione continua

# 1 235 550

**Formazione professionale superiore** Nell'anno in rassegna, l'associazione ha sostenuto formazioni continue degli impiegati nelle aziende associate, per un totale di CHF 1 235 550.

### Attestati professionali

# 263

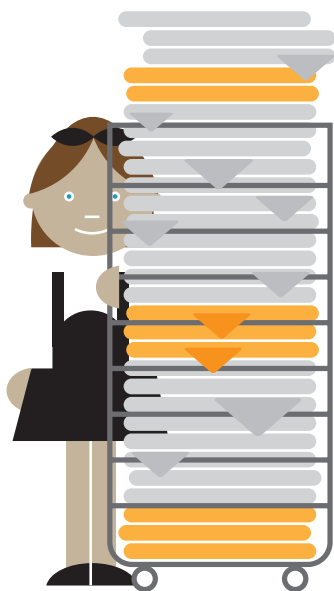
**Diplomi e attestati professionali** La formazione continua superiore al Centro di formazione a Lostorf è molto in voga – nel 2015 è stato possibile aumentare ancora una volta il numero dei neodiplomati. Agli esami per gli attestati professionali ha partecipato un numero di persone così elevato come mai finora. Il risultato è da record: 263 partecipanti hanno concluso la formazione con successo.

**La commissione per la garanzia della qualità era presieduta da Max Siegenthaler.**

### ISO

# 29990:2010

**Certificazione del Dipartimento formazione** L'Associazione Svizzera per Sistemi di Qualità e di Management, SQS, ha svolto la ricertificazione del Dipartimento formazione secondo ISO 9001:2015. A questa si aggiunge ora la certificazione secondo la norma ISO 29990:2010 per fornitori nell'ambito della formazione di base e continua. Durante la valutazione, i responsabili della SQS hanno messo in risalto soprattutto l'«impressionante spirito di squadra» dei collaboratori attivi nel settore della formazione e l'elevata «soddisfazione dei clienti».



## Chilogrammi

# 11 570

**Servizio alberghiero Centro di formazione suissetec a Lostorf SO** L'offerta di pernottamenti a Lostorf è tuttora molto richiesta. 14 227 è il numero di pernottamenti registrati. Questo costituisce naturalmente anche una sfida per il personale di pulizia – per offrire agli ospiti sempre letti gradevolmente profumati per le ore di riposo, sono stati lavati 11 570 kg di biancheria da letto.

## Corsisti

# 301

**Corsi al Centro di formazione suissetec a Colombier NE** La molteplice offerta di corsi che esula dalla normale formazione continua è stata molto gettonata anche nel 2015. 301 persone hanno frequentato un corso, ossia il 15% in più rispetto all'anno precedente. Anche i cicli di formazione di capo montatore, capomastro o di maestria sono aumentati; per i progettisti in impianti sanitari, la domanda è talmente grande che già nel 2015, con un anno di anticipo sul piano, è iniziato un nuovo corso.

## Ore di lezione

# 4736

**Formazione di base al Centro di formazione suissetec a Gordola TI** In 89 corsi interaziendali sono state tenute complessivamente 4736 ore di lezione. 291 persone in formazione hanno frequentato i corrispondenti corsi. Al Centro di formazione a Gordola sono stati formati nel 2015 anche apprendiste e apprendisti delle professioni costruttore di impianti di ventilazione e progettista nella tecnica della costruzione.

**La commissione di sorveglianza per i corsi interaziendali era diretta da René Fasler.**

---

## Partecipanti

# 454

**Settore tecnico Impianti sanitari | Acqua | Gas** La giornata impianti sanitari al Kursaal di Berna è stata organizzata con successo. Ai 454 partecipanti sono stati presentati, oltre a interessanti relazioni, anche nuovi prodotti, quali p.es. il promemoria «Delimitazioni delle prestazioni e bando di concorso funzionale» o le WebApps «Elementi sanitari» e «Convenzione d'utilizzo». L'irrinunciabile strumento ausiliario «Direttive di progettazione per impianti sanitari» ha potuto essere pubblicato in una versione completamente riveduta e adeguata alle odierne condizioni.

**Presidente del comitato settoriale era Beat Waeber, membro del Comitato centrale di suissetec.**

---

## Progetti

# 11

**Settore tecnico Riscaldamento** La messa in servizio e la manutenzione di impianti eliotermici sono stati i temi principali del promemoria elaborati nel 2015. In tutto sono stati ultimati 11 progetti. È stata avviata la rielaborazione completa delle basi di calcolo nel settore riscaldamento.

**Il comitato settoriale era presieduto da Viktor Scharegg, membro del Comitato centrale di suissetec.**

---

## Partecipanti ai workshop

# 60

**Settore tecnico Ventilazione | Climatizzazione | Refrigerazione** Il promemoria «Impianti di ventilazione: interfacce con operatori di altre professioni» ha colmato una lacuna nelle offerte di suissetec. Esso vuole aiutare a regolamentare questioni ripetitive poste agli operatori delle varie professioni e prevenire così i problemi di competenza. Il workshop «Capoprogetto ventilazione» è stato apprezzato. 60 partecipanti hanno frequentato il corso a Zurigo.

**Il comitato settoriale era presieduto da Manuel Rigozzi, membro del Comitato centrale di suissetec.**



## Lattonieri

# 642

**Settore tecnico Opere da lattoniere | Involucro della costruzione** Con le WebApps «Calcolo di linguette e paraneve» e «Smaltimento delle acque dei tetti» il settore tecnico ha ampliato la gamma di offerte con preziosi strumenti ausiliari. L'applicazione per il calcolo di linguette e paraneve è stata presentata a un pubblico interessato in occasione della giornata del lattoniere. 642 lattoniere e lattonieri si sono incontrati a Berna. Un numero senza precedenti.

**Presidente del comitato settoriale era Benno Lees, membro del Comitato centrale di suissetec.**



## Licenziatari

# 4519

**Basi di calcolo** Benché la trattativa per la definizione di una convenzione di collaborazione con il CRB si sia protratta più a lungo di quanto previsto, i 4519 licenziatari hanno potuto essere serviti in tempo con i dati BC e i libri BC. L'accordo sulla collaborazione tra suissetec e il CRB è stato siglato.

## Ordinazioni

# 4041

**Casa editrice** La piattaforma per la logistica, il magazzino e la spedizione ha elaborato 4041 ordinazioni. Oltre alla strategia «on demand», attuata con successo, anche l'online shop gode di una sempre maggiore popolarità.

---

## Articoli PR

# 11078

«Noi, i tecnici della costruzione.» Incrementare la visibilità del fumetto negli spazi pubblici era l'obiettivo delle azioni rivolte ai membri, intitolate «Carte in tavola» e «Flotta». Tavole e adesivi per le vetture potevano essere ordinati gratuitamente. 18 sezioni hanno dato seguito all'invito del gruppo tecnico PR e motivato i loro membri a ordinare gli articoli. 11 078 articoli sono stati forniti ai membri suissetec in tutta la Svizzera e nel Liechtenstein. Il numero di visite sul sito Web della campagna continua ad aumentare e si è più che triplicato.



---

## Rivista «suissetec magazin»

# 5

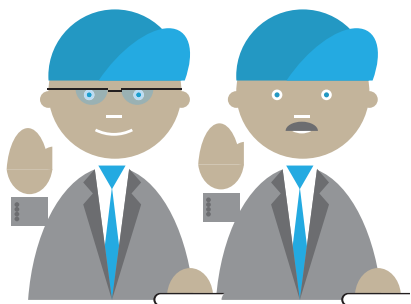
**Comunicazione associativa** I membri sono stati interpellati in merito alla rivista «suissetec magazin» e hanno risposto numerosi. Dai dati risulta che la pubblicazione viene letta da una maggioranza dei membri e considerata buona. La rivista «suissetec magazin» è uscita nel 2015 in cinque edizioni, in tedesco e francese. Il sito Web [suissetec.ch](http://suissetec.ch) continua a essere molto usato dai membri, il numero di visitatori rispetto all'anno scorso è salito del 13%.

---

## Comunicati stampa

# 13

**Lavoro mediatico** «Telegiornale», «bâtitech», «Der Bund», «Baumetall», «10vor10», «hk Gebäude-technik», «suissetec ticino», «Installatore», «Haus-Tech», «NZZ» e molti altri media hanno riferito su noi, tecnici della costruzione. Con 13 comunicati stampa, il Servizio media di suissetec ha informato la stampa.



## Consiglieri nazionali

# +100%

**Politica** Durante le elezioni per il rinnovo delle due Camere federali, la rappresentanza dei tecnici della costruzione a Berna si è raddoppiata – ora sono attivi due consiglieri nazionali. Per contrastare il dibattito sull'energia dominato unilateralmente, suissetec s'impegna in seno all'associazione «L'economia svizzera per la Strategia energetica 2050» con la campagna AVANTI COSÌ. suissetec ha inoltre partecipato alle consultazioni.

**La commissione politica/lobbismo era presieduta da Daniel Huser, presidente centrale di suissetec.**

## Workshop del bricolage

# 4

**Pubblicità per l'acquisizione di nuove leve** Oltre alla campagna «Topposti» sono stati organizzati workshop del bricolage, per entusiasmare i giovani per le nostre professioni. Il progetto pilota avviato presso quattro siti ha avuto molto successo. Per i giovani è stato piacevole vivere un'esperienza con la tecnica della costruzione, mentre i genitori sono rimasti entusiasti delle offerte presso i centri dei corsi interaziendali.

## Azioni

# 2

**Associazioni interne** La commissione dei fabbricanti e fornitori ha sostenuto attivamente la campagna d'immagine «Noi, i tecnici della costruzione.». Il comitato direttivo di suissetec industria ha tenuto un seminario avvincente sul tema dei sistemi energetici decentralizzati. Due azioni avviate sul tema «I membri acquistano presso i membri» hanno posto l'accento sui vantaggi della struttura associativa di suissetec per tutte le categorie di membri.

**La commissione centrale dei fabbricanti/fornitori era presieduta da Walter Brändle.**

**Il comitato direttivo di «suissetec industria» era diretto da Dominik Tschon.**





### Informazioni giuridiche

# 4033

**Diritto** Le prestazioni del servizio giuridico sono molto richieste. Nel 2015, ai membri è stato dato un supporto per 4033 domande in ambito giuridico, solitamente con una consulenza telefonica. Anche le garanzie di costruzione sono molto in voga, non da ultimo grazie al rapido disbrigo senza complicazioni e ai bassi premi.

### Occupazione

# 100%

**Immobili** Gli immobili di suissetec Auf der Mauer 9 e 11 a Zurigo sono parzialmente affittati a terzi. L'immobile in Olgastrasse 6 a Zurigo è destinato esclusivamente alla locazione. Complessivamente, la superficie degli uffici locati era occupata al 100%. Questo dimostra che immobili commerciali tenuti bene e in una buona posizione sono tuttora molto ambiti.

### Persone

# 572

**Collaboratori di suissetec** Oltre ai suoi 70 impiegati fissi, nel 2015 suissetec ha ingaggiato in aggiunta 502 collaboratori liberi (sistema di milizia). Si tratta in particolare di comitati, commissioni, gruppi di lavoro, relatori dei corsi, periti degli esami e collaboratori nei progetti.

**La commissione di controllo della gestione e dei conti era presieduta da Martin Klaus.**

## Mandati di traduzione

# 424

**Romandia** Il Segretariato Romandia fornisce le prestazioni della sede centrale per i membri nella Svizzera di lingua francese. Il lavoro nel gruppo politico della Romandia è sfociato in varie candidature per il Consiglio nazionale. Philippe Bauer ha avuto successo e si è insediato nel Consiglio nazionale per il cantone di Neuchâtel. Il servizio traduzioni a Colombier ha trattato 424 ordini, fornendo in questo modo un importante contributo a favore della comprensione tra le regioni linguistiche.



## Lezioni

# 266

**Ticino** Il Segretariato Ticino e Moesano fornisce le prestazioni della sede centrale per i membri della Svizzera di lingua italiana. L'offerta nel campo del perfezionamento professionale è stata ampliata e sono stati organizzati ulteriori corsi nell'ambito del gas e dell'acqua. Sono state impartite 266 ore di lezione. Parallelamente sono state tradotte in italiano e pubblicate le documentazioni didattiche dei corsi «Gas 2» e «Acqua 2». Nell'ambito della revisione della legge cantonale sulle commesse pubbliche è stato possibile, grazie alla collaborazione attiva, conseguire tra l'altro una semplificazione per la partecipazione ai concorsi pubblici.

## Membri

# +7,5%

**Mandati** La Cooperativa d'acquisto CTC è riuscita a mantenere il fatturato a un livello elevato, nonostante le turbolenze registrate sui mercati delle divise. ~~ISOLSUISSE ha organizzato per la prima volta dei seminari sulla CGL presso le associazioni regionali, corsi che hanno suscitato grande interesse. Entrambe le organizzazioni hanno~~ registrato un aumento dei membri del 7,5%.

**Bilancio al**

# **31.12.2015**

La somma di bilancio di suissetec rispetto all'anno precedente è cresciuta di CHF 491 501.

I crediti da forniture e prestazioni sono aumentati di CHF 250 390. La maggiore consistenza è dovuta soprattutto al ricavo d'esercizio maggiore del 3,3%.

I mercati dei valori mobiliari hanno avuto nel 2015 uno sviluppo moderatamente positivo. Sulle immobilizzazioni finanziarie è stato conseguito un rendimento netto dello 0,69%. Con CHF 3 289 000, la riserva di oscillazione per titoli corrisponde esattamente alle prescrizioni del regolamento d'investimento.

I debiti ipotecari sono stati di nuovo ammortizzati per CHF 500 000.

Il capitale di terzi, pari al 52%, corrisponde alla quota identica della somma di bilancio come nell'anno precedente. Di questa quota, CHF 10 123 020 o il 22% (anno precedente 20%) è da attribuire ad accantonamenti a destinazione vincolata.

Nell'anno in rassegna, gli indici finanziari si sono sviluppati positivamente.

# Bilancio

## Attivi

in CHF	31.12.2015*	31.12.2014
<b>Attivo circolante</b>		
Liquidità	6 150 585	6 422 088
Crediti da forniture e prestazioni	1 646 092	1 395 702
Altri crediti a breve termine	375 419	243 002
Scorte e prestazioni di servizi non fatturate	1	1
Ratei e risconti attivi	1 196 925	963 313
<b>Totale attivo circolante</b>	<b>9 369 022</b>	<b>9 024 104</b>
<b>Attivo fisso</b>		
Immobilizzazioni finanziarie	20 169 187	20 052 604
Immobilizzazioni materiali	16 585 000	16 555 000
<b>Totale attivo fisso</b>	<b>36 754 187</b>	<b>36 607 604</b>
<b>Totale Attivi</b>	<b>46 123 209</b>	<b>45 631 708</b>

## Passivi

in CHF	31.12.2015*	31.12.2014
<b>Capitale di terzi</b>		
Debiti per forniture e prestazioni	1 232 602	1 306 651
Altri debiti a breve termine	1 243 067	851 896
Ratei e risconti passivi	6 957 525	6 945 478
Accantonamenti a breve termine	8 395	9 395
<b>Totale capitale di terzi a breve termine</b>	<b>9 441 589</b>	<b>9 113 420</b>
Debiti onerosi a lungo termine	4 572 639	5 076 426
Altri debiti a lungo termine	35 293	275 972
Accantonamenti a lungo termine	10 123 020	9 278 797
<b>Totale capitale di terzi a lungo termine</b>	<b>14 730 952</b>	<b>14 631 195</b>
<b>Totale capitale di terzi</b>	<b>24 172 541</b>	<b>23 744 615</b>
<b>Capitale proprio</b>		
Capitale di suissetec	21 887 093	21 858 052
Utile annuale	63 575	29 041
<b>Totale capitale proprio</b>	<b>21 950 668</b>	<b>21 887 093</b>
<b>Totale Passivi</b>	<b>46 123 209</b>	<b>45 631 708</b>

\* con riserva di approvazione da parte dell'assemblea dei delegati del 24 giugno 2016

## Conto economico

# 2015

Rispetto all'anno precedente, il ricavo d'esercizio è aumentato di CHF 1 006 567. La maggior parte degli articoli in vendita e delle offerte di prestazioni (p.es. basi di calcolo, garanzie di costruzione, corsi, convegni, ecc.) continua a registrare una crescente domanda.

Le quote associative dichiarate e i contributi di formazione dei membri, pari a CHF 10 553 241, hanno superato del 2,3% o di CHF 242 152 i ricavi conseguiti lo scorso anno.

La parte principale delle uscite delle voci contributi e sovvenzioni è costituita da CHF 3 567 738 per i contributi ai corsi interaziendali. Questi contributi tornano al 100% a vantaggio di quei membri che provvedono alla formazione di apprendiste e apprendisti.

A carico dei costi straordinari è stato possibile assegnare CHF 1 200 000 agli accantonamenti a favore dei membri.

Oltre alle immobilizzazioni finanziarie, che hanno visto una progressione moderata, grazie al fatturato in crescita derivante dagli affari operativi, a un controllo coerente dei costi e a una pianificazione oculata, nel periodo in rassegna è stato ottenuto un risultato molto lusinghiero.

L'esercizio finanziario 2015 chiude con un utile d'esercizio di CHF 63 575.

Il nuovo diritto contabile è applicato per la prima volta nell'anno 2015. La presentazione delle cifre dell'anno precedente è stata adeguata in modo corrispondente. L'intera relazione annuale 2015 può essere consultata all'indirizzo [www.suissetec.ch/members\\_home](http://www.suissetec.ch/members_home).



# Conto economico

in CHF	2015*	2014
Ricavi da vendite e prestazioni di servizi	15 072 909	14 397 677
Contributi e sovvenzioni	14 903 406	14 812 720
Altri ricavi d'esercizio	1 226 941	986 292
<b>Totale ricavo d'esercizio</b>	<b>31 203 256</b>	<b>30 196 689</b>
Costi per vendite e prestazioni di servizi	-6 133 422	-5 574 260
Costi per contributi e sovvenzioni	-5 176 426	-5 819 238
Costi per il personale	-12 557 360	-11 961 290
Altri costi d'esercizio	-5 194 698	-4 843 325
Ammortamenti e rettifiche di valore sull'attivo fisso	-936 190	-954 776
<b>Totale costi d'esercizio</b>	<b>-29 998 096</b>	<b>-29 152 889</b>
<b>Risultato d'esercizio</b>	<b>1 205 160</b>	<b>1 043 800</b>
Ricavi finanziari	870 392	2 202 506
Costi finanziari	-717 323	-784 214
Ricavi estranei	224 624	225 216
Costi estranei	-187 283	-114 630
Ricavi straordinari, unici o relativi ad altri periodi contabili	100 000	141 032
Costi straordinari, unici o relativi ad altri periodi contabili	-1 200 000	-2 500 000
<b>Utile annuale prima delle imposte</b>	<b>295 570</b>	<b>213 710</b>
Imposte dirette	-231 995	-184 669
<b>Utile annuale</b>	<b>63 575</b>	<b>29 041</b>

\* con riserva di approvazione da parte dell'assemblea dei delegati del 24 giugno 2016

# Comitato centrale

---

## Daniel Huser

Presidente centrale

- Comitato Finanze/  
Investimenti/Personale
- Commissione FFP
- Grande comitato SAV
- Relazioni con associazioni  
professionali (Svizzera/  
internazionale)
- Relazioni interne (sezioni)
- Associazioni interne:  
suissetec industria e  
fabbricanti/fornitori
- Politica/Lobbismo
- Pubbliche relazioni
- Sicurezza sul lavoro
- Direzione SPIDA/  
Fondo sociale

---

## Anne-Laure Hählen

Vicepresidente  
Formazione Romandia

- Svizzera latina
- Comitato Finanze/  
Investimenti/Personale
- Relazioni interne (sezioni)
- Politica/Lobbismo
- Consiglio  
di amministrazione SUVA

---

## Viktor Scharegg

Vicepresidente  
Presidente settore tecnico  
Riscaldamento

- Comitato Finanze/  
Investimenti/Personale
- Domande dei datori di  
lavoro/CPN
- Relazioni con associazioni  
professionali (Svizzera/  
internazionale)

---

## Wolfgang

**Schwarzenbacher**  
Divisione Finanze

- Comitato Finanze/  
Investimenti/Personale
- Commissione FFP
- Finanze/Investimenti
- Organo di controllo  
interno/Risk Management

---

## Benno Lees

Presidente  
Settore tecnico Opere da  
lattoniere | Involucro della  
costruzione

- Relazioni con associazioni  
professionali (Svizzera/  
internazionale)
- Progettisti  
(domande, stato)

---

## Manuel Rigozzi

Presidente  
Settore tecnico  
Ventilazione | Climatiz-  
zazione | Refrigerazione

- Relazioni con associazioni  
professionali (Svizzera/  
internazionale)

---

## Beat Waeber

Presidente  
Comitato settoriale  
Acqua e Gas

# Direzione

## Hans-Peter Kaufmann

Direttore

Sost. *Christoph Schaer*

- Segretariato di Direzione
- Stato maggiore
- Manifestazioni
- Relazioni internazionali

## lic. sc. éco. Freddy Moret

Secrétariat romand

Sost. *Roger Personeni\**

- Formazione
- Centro di formazione
- Colombier
- Prestazioni
- Mandati
- Traduzioni

## Flavio Bassetti

Segretariato della Svizzera di lingua italiana (Ticino e Moesano)

Sost. *Corinne Hunziker\**

- Formazione
- Prestazioni
- Mandati
- Coordinamento traduzioni

## Mirjam Becher Wehrle

Servizi centrali

Sost. *Markus Pfander*

- Contabilità, Controlling
- Personale
- Amministrazione stabili
- Servizio membri/ Sovvenzioni/Informatica/ Fondo per la formazione professionale

## Christoph Schaer

Tecnica ed economia aziendale

Sost. *Robert Diana*

- Opere da lattoniere | Involutro della costruzione
- Impianti sanitari | Acqua | Gas
- Riscaldamento
- Ventilazione | Refrigerazione | Climatizzazione
- Nuove tecnol./Ambiente
- Amministrazione tecnica
- Casa editrice/Copycenter

## Avv. lic. iur. Didier Kipfer

Servizio giuridico/Domande dei datori di lavoro

Sost. *Urs Hofstetter*

- Convenzione collettiva di lavoro
- Casse sociali
- Garanzie/Assicurazioni
- Informazioni/Consulenze
- Telefono/Ricezione

## Serge Frech

Formazione

Sost. *Alois Gartmann\**

- Politica della formazione, promozione delle giovani leve
- Progetti di formazione
- Centro di formazione Lostorf
- Servizio esami

## lic. phil. Annina Keller

Comunicazione

Sost. *Martina Bieler\**

- Comunicazione interna
- Public Relations
- Media Relations
- Pubblicità
- Fiere/Mostre
- Web Services

## lic. iur. HSG Urs Hofstetter

Mandati

Sost. avv. lic. iur. *Didier Kipfer*

- Cooperativa d'acquisto per la tecnica della costruzione
- Isolsuisse
- Vari mandati
- Associazioni interne

Politica

Sost. *Hans-Peter Kaufmann*

- Lobbismo
- Associazioni mantello nazionali

\* Non membri della Direzione

## Membri dell'associazione

# 3428

**suissetec** L'Associazione svizzera e del Liechtenstein della tecnica della costruzione è un'associazione settoriale e padronale che conta 3428 membri. I membri dell'associazione sono organizzazioni e PMI attive nei seguenti settori: Opere da lattoniere, involucro della costruzione; riscaldamento; ventilazione e climatizzazione (refrigerazione); impianti sanitari, acqua, gas (includere le condotte sotterranee). Ha una struttura federalistica suddivisa in 26 sezioni regionali, sostenute dall'associazione centrale.

suissetec rappresenta tutti i livelli della catena di valore aggiunto, dagli uffici di progettazione ai fabbricanti e fornitori, fino alle imprese esecutrici. Le ditte affiliate hanno impiegato nel 2015 ben 49 000 collaboratori e conseguito una cifra d'affari di circa 8,1 miliardi di franchi.

